

## RAPPORT D'ACTIVITÉ 2020

---

### INTRODUCTION

Quand vient le moment de mettre des mots pour définir l'année écoulée, des pensées et des émotions contradictoires se bousculent. Mettre des chiffres pour illustrer le déroulement des derniers mois n'a pas beaucoup de sens non plus, vu qu'ils ne peuvent pas être comparés sereinement par rapport aux années précédentes... Alors que dire ?

### LE SILENCE D'ABORD...

Celui qui a suivi les cris de détresse à l'annonce de la fermeture des foyers lors de la première vague; le silence des locaux vides de la présence de nos bénéficiaires, celui respectueux de l'écoute offerte par nos collaborateurs dans le soutien qu'ils ont apportés en gardant le contact avec les personnes âgées pour lutter contre l'isolement; le silence enfin en signe de respect des drames vécus par chacun, puisque personne ne sortira indemne de cette année 2020.

### LA RÉFLEXION ET LA RÉSILIENCE...

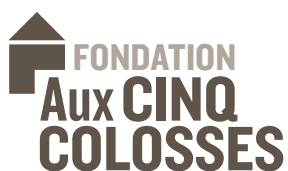
Chaque membre de l'équipe a dû s'adapter à la situation toujours changeante, trouver des solutions pour continuer sa mission, offrir des prestations de remplacement telles que l'accompagnement à domicile lorsque nous n'avions pas l'aval des autorités sanitaires pour accueillir les personnes âgées dans nos locaux, tout ceci en conservant l'énergie positive nécessaire dans la relation d'aide. MERCI.

### DU SENS...

Les témoignages reçus et l'observation du vécu des personnes âgées cette année, nous ont confortés dans notre mission. Il est cruel que ce soit le manque et l'absence liés aux fermetures, à l'impossibilité d'accueillir certaines personnes ne pouvant respecter les mesures de protections indépendamment de leur volonté, qui nous montrent à quel point nos foyers sont indispensables. Nous ne pouvons que déplorer les conséquences néfastes de la pandémie sur la santé et l'isolement de nos bénéficiaires.

Il est coutume de terminer avec une note d'optimisme... L'après-COVID? Comme chacun, on aimerait y croire et que ce soit pour bientôt. Une chose est sûre, c'est qu'on sera présent aux côtés des personnes âgées pour continuer à vivre dans nos foyers !

Emmanuelle Gentizon Salgues  
Directrice



## Conseil de Fondation

|                    |  |
|--------------------|--|
| Président          | Roger Servettaz                              |
| Vice-président     | Florian Gross                                |
| Médecin consultant | Dr Olivier Dechevrens                        |
| Membres            | Béatrice Grandjean-Kyburz<br>Yola Biedermann |

Directrice de la Fondation Emmanuelle Gentizon Salgues

---



## Personnel du foyer de jour Aux Cinq Colosses

|                            |                          |
|----------------------------|--------------------------|
| Responsable:               |                          |
| Infirmier                  | Christophe Peccoud       |
| Infirmière                 | Maria Cid Cruz           |
| Animatrice socioculturelle | Hilda Rios               |
| Animatrice socioculturelle | Célia Caduff             |
| Assistant socio-éducatif   | Benjamin Kenzey          |
| Assistante socio-éducative | Geneviève Villars Herrli |
| Assistante socio-éducative | Elodie Simoes Ferreira   |
| Chauffeur                  | Milos Milincic           |
| Cuisinière                 | Albertine Michellod      |

---



## Personnel du foyer de jour La Seymaz

|                            |                       |
|----------------------------|-----------------------|
| Co-responsables:           |                       |
| Infirmière                 | Elodie Bodin          |
| Animatrice socioculturelle | Adeline Afari-Sasu    |
| Infirmière                 | Gaelle Chenevas-Paule |
| Animateur socioculturel    | Charles-Elie Gillet   |
| Assistante socio-éducative | Sonja Küng            |
| Assistante socio-éducative | Valérie Mottet        |
| Assistant socio-éducatif   | Thierry Veyrat        |
| Apprenti ASE               | Robin Rae             |

---

L'ensemble du personnel de notre fondation représente 20 contrats de travail à durée indéterminée soit 11,51 postes équivalent plein temps.

En 2020, nous avons continué d'accueillir des stagiaires tant que la situation sanitaire nous le permettait, pour les filières: infirmier-ère, animateur-trice socioculturel-le, assistant-e socio-éducatif-ve. Des civilistes ont effectué une partie de leur affectation.

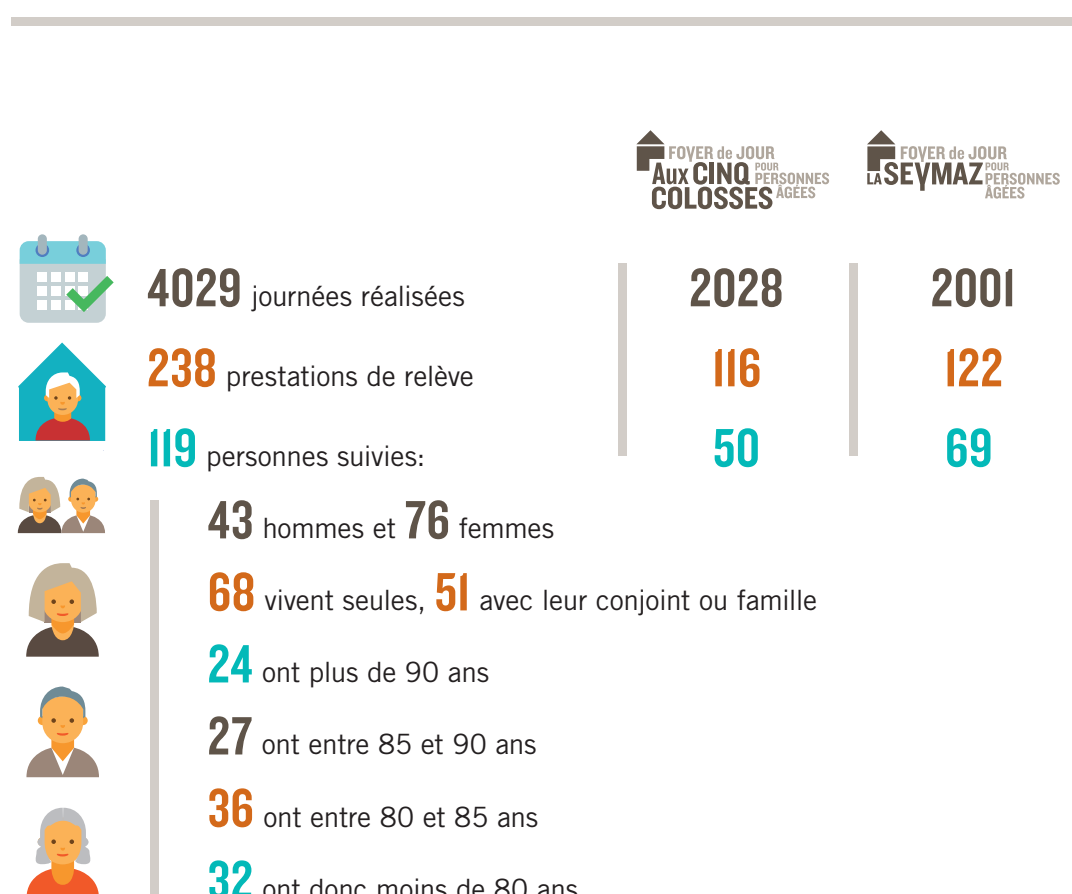
## STATISTIQUES DES FOYERS

Les foyers ont été fermés lors du premier confinement. L'équipe s'est alors mobilisée, sur base volontaire, pour prêter main-forte dans les EMS genevois, tout en gardant des contacts réguliers avec les bénéficiaires.

Lors de la deuxième vague, ne pouvant plus accueillir les personnes âgées dans les foyers, les collaborateurs ont mis en place un système d'accompagnement à domicile, offrant ainsi une relève pour les proches qui avaient été grandement sollicités tout au long de l'année.

Entre ces deux périodes, nous avons poursuivi notre activité de manière réduite (50% de notre capacité d'accueil), ce qui se poursuit actuellement (mars 2021). Chacun respecte strictement les gestes barrières et les plans de protection ont été validés par le GRESI (groupe risque pour l'état de santé et inspectorat).

Durant cette année de pandémie, les foyers de jour ont été épargnés par la COVID. Les bénéficiaires ont vraiment très bien réagi au port du masque et à toutes les contraintes que les restrictions imposent (réduction du nombre de journées, port du masque, distanciation, désinfection, diminution du contact...). Ils ont fait preuve d'une grande capacité d'adaptation.



# COMPTES 2020

(MONTANTS ARRONDIS AU MILLIER)



## Charges

|  |                |                |
|--|----------------|----------------|
| Frais de personnel   | CHF. 695'000.- | CHF. 685'000.- |
| Charges de fonctionnement<br>(loyer / véhicules / alimentation / divers) | CHF. 186'000.- | CHF. 159'000.- |

## Produits

|                            |                      |                     |
|----------------------------|----------------------|---------------------|
| Payé par les bénéficiaires | CHF. 119'000.-       | CHF. 116'000.-      |
| Subventions cantonales     | CHF. 770'000.-       | CHF. 728'000.-      |
| Dons/Autres produits       | CHF. 8'000.-         | CHF. 8'000.-        |
| <b>Résultats</b>           | <b>CHF. 16'000.-</b> | <b>CHF. 8'000.-</b> |

## REMERCIEMENTS

Par leur soutien aux prestations des foyers de jour, les autorités contribuent aux besoins des personnes âgées vivant à domicile. La Fondation Aux Cinq Colosses leur témoigne sa reconnaissance. Nos remerciements vont également à tous nos partenaires du réseau de soins à domicile et à l'association genevoise des foyers pour personnes âgées.



Avec le soutien de l'État de Genève  
Département de l'emploi, des affaires sociales et de la santé



347 route d'Hermance  
1247 Anières  
Tél. 022 347 01 20  
foyer@aux5colosses.ch  
www.aux5colosses.ch



26 chemin du Pont-de-Ville  
1224 Chêne-Bougeries  
Tél. 022 348 54 27  
seymaz@laseymaz.ch  
www.laseymaz.ch